

ilzoclip



ilzoclip S-Montageempfehlung
mit Schiene auf Folien- und Bitumendächern

Sicherheitshinweise

Allgemeine Hinweise:

Die Montageanleitung ist vor Installationsbeginn zu beachten;

Die Installation darf nur geschultes Fachpersonal durchführen.

Die gelieferten Metallteile können aufgrund der Verarbeitung in Einzelfällen Grate aufweisen. Aus sicherheitsgründen empfehlen wir daher für die Montage das Tragen von Arbeitsschutzkleidung (wie z.B. Sicherheitsschuhe und Arbeitshandschuhe). Bei Verlegung elektrischer Kabel ist darauf zu achten, dass die Kabel nicht beschädigt werden.

Es ist grundsätzlich darauf zu achten, dass die Dachabdichtung während der Montage nicht beschädigt wird.

Unfallverhütungsvorschriften der Berufsgenossenschaft:

BGV A1 – Allgemeine Vorschriften

BGV A3 – Elektrische Anlagen und Betriebsmittel

BGV C22 – Bauarbeiten

Einwirkung auf Tragwerke:

DIN 1055-4 – Windlasten

DIN 1055-5 – Schnee- und Eislasten

EN 1991-1-3 – Schneelasten (Eurocode 1)

EN 1991-1-4 – Windlasten (Eurocode 1)

ZVDH:

Regelwerk des Zentralverbands des Deutschen Dachdeckerhandwerks

VDEW-Richtlinien:

Richtlinie für den Parallelbetrieb von Eigenerzeugungsanlagen mit dem Niederspannungsnetz des Elektrizitätsversorgungsunternehmens (EVU)

DIN VDE 0100 (Teil 712) - Errichten von Niederspannungsanlagen

- in der jeweils gültigen Fassung incl. Nachträge und Anhänge

Blitzschutz, Erdung, Potentialausgleich:

DIN EN 62305 – Blitzschutz

DIN VDE 0185 Teil 1-4 – Blitzschutz

DIN VDE 0100 Teil 410 - Erdung

Sonstige Normen zu Materialien:

DIN 4113-1 Aluminiumkonstruktionen

Ihr direkter Draht bei Fragen:

Tel.: +49 (0)9524 - 3037 -0

Mail: info@ilzo.com

Werkzeug und Vorbereitung



Akkuschrauber mit Torxbit 25



Crimpwerkzeug



Schienenbündel



First- und Schienenverbinder



ilzoclip



Schnur oder Schnurschlag

Aufbau der variablen Montageschablonen



Schablonenset zusammengelegt.



Schablone 180° aufklappen.



Zur Längeneinstellung schmale Nasen am Modulrahmen andrücken.



In der Bohrung und im Langloch



Imbusschrauben fest eindrehen.



Schienen Montage



Schienen grob auslegen und auf



Nutseite reinigen. Vorlegeband



auf der Nutseite der Schiene



mittig aufkleben und ablängen.



Genauen Abstand mit Schablone



Schienenverbinder bei Bedarf.

Firstverbinder Montage



Schienen am First stoßen.



Firstverbinder mittig auflegen.



Zuerst eine Seite anschrauben.



Firstverbinder passend biegen.



Zweite Seite anschrauben.

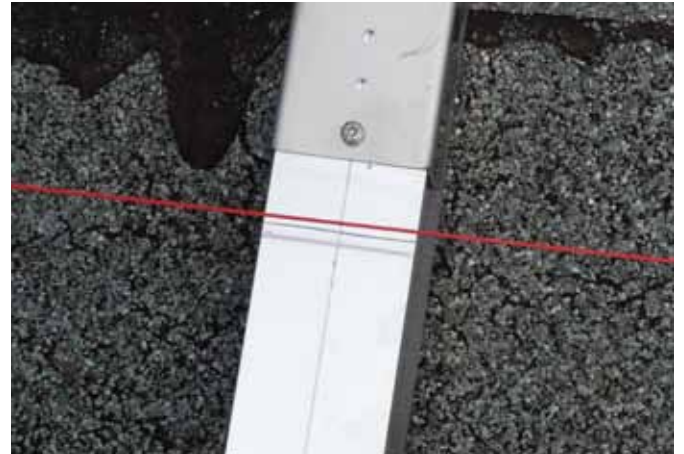


Erforderliche Schrauben anbringen.

ilzoclip Montage



Schienenpaare sauber auflegen.



Schnur spannen und für erste



Reihe ilzoclips markieren.



Ilzoclip an Markierung anlegen und



mindestens mit der vorgegebenen



Anzahl Schrauben befestigen.



Module auflegen und verkabeln



Modul hochkant auf clip stellen.



Kabel in Steckernähe fixieren.



Kabel an Öse im ilzoclip fixieren.



Beim Ablegen, Kabel weiterführen



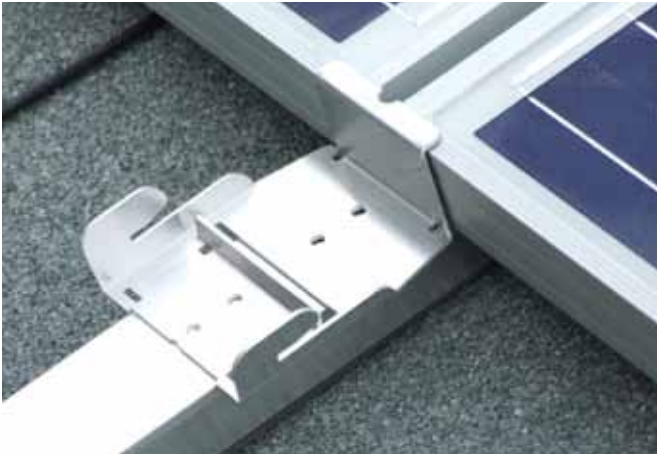
Modul nach oben schieben und



in den ilzoclip ziehen.



ilzoclip Montage weitere Reihen



ilzoclip mit Z-Kantung auf die Modulrahmen schieben und verschrauben.



Modul hochkant auf clip stellen,



wie vor verkabeln und ablegen.

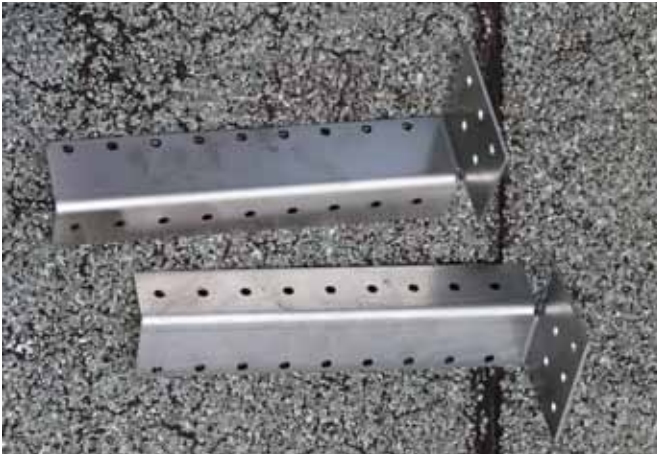


Modul in den ilzoclip ziehen.

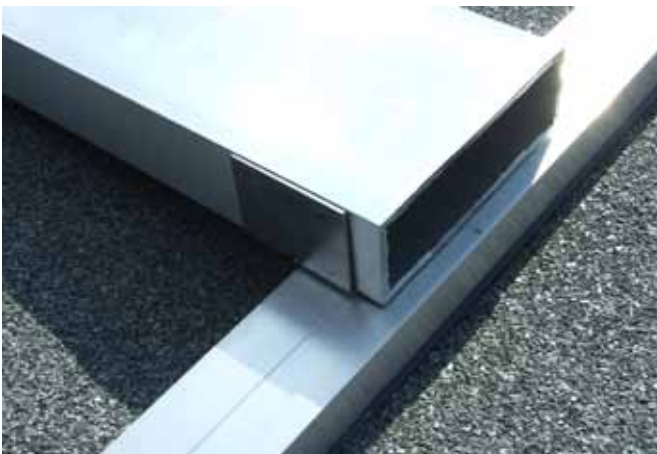


Letzte Reihe ilzoclip verschrauben.

Wechsel bei größeren Störfeldern



Rechten und linken Seitenanker an Durchgangsschiene anschrauben.



Wechselträger passend ablängen und mit Anker verschrauben.



Kopfanker an Schiene und dann an Wechselträger verschrauben.

Fertigstellung der Anlage



Eingebauter Wechsel von unten.



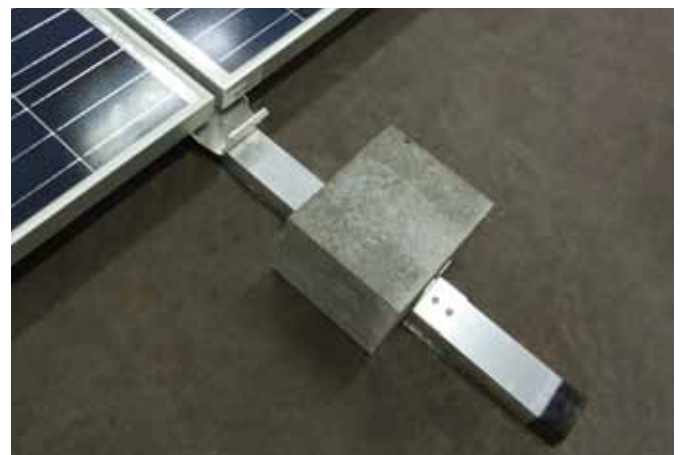
Von der Seite.



Kappen an Rohrenden anbringen.



Ballastplatten unter den Modulen



Ballaststeine nach Plan auflegen

